

LIVRET DE PRÉSENTATION 2020-2021



COLLÈGE GILLES GAHINET

2 rue de Cadic 56610 Arradon ☎ 02.97.44.72.20 - ✉ ce.0561598h@ac-rennes.fr

💻 college-gahinet-arradon.ac-rennes.fr



BIENVENUE au COLLEGE GILLES GAHINET

Mesdames, Messieurs, Chers parents,

Par ce livret, vous allez pouvoir découvrir le collège et son fonctionnement. L'année de 6^{ème} est une étape importante dans la scolarité.

Vous nous confiez votre enfant, notre mission est de le faire réussir. Nous l'accompagnons, avec vous, à devenir un citoyen responsable, à construire son projet d'orientation. C'est pourquoi, le lien doit être maintenu avec le collège, même si la proximité géographique n'est plus la même qu'à l'école primaire.



Dans le cadre du projet d'établissement, nous avons souhaité axer notre travail dans cinq directions pour permettre à chaque élève de s'épanouir et de trouver son orientation post 3^{ème} en tenant compte de ses aspirations et des compétences acquises : renforcer le lien entre le collège et l'école primaire, accompagner la difficulté scolaire, travailler l'orientation, favoriser l'épanouissement de chacun et le respect de tous, préparer les futurs lycéens.

L'ensemble des personnels, quelle que soit leur fonction, est au service de ces objectifs. Ambitieux pour les jeunes qui nous sont confiés, nous défendons le principe d'une exigence bienveillante.

Dès la rentrée prochaine, je ne peux que vous engager à vous investir dans la vie du collège en étant délégué de parents d'élèves au conseil de classe, à rejoindre le Foyer Socio Éducatif, ou pourquoi pas être membres du Conseil d'Administration, organe décisionnaire du collège.

**Le Principal,
Marc MORLEC**

Procédure d'inscription au collège Gilles Gahinet - Rentrée 2021

➤ COMMUNES D'ARRADON, BADEN, LAMOR-BADEN, PLOEREN (au sud de la voie ferrée), PLOUGOUMELLEN, LE BONO ET L'ILE AUX MOINES

Les fiches d'inscription seront communiquées aux familles par l'enseignant de CM2 autour des vacances de printemps.

➤ COMMUNES DE PLOEREN (au nord de la voie ferrée)

Les familles qui souhaitent inscrire leur enfant au **Collège Gilles Gahinet** doivent obtenir une **dérogation**. La démarche sera faite auprès du Directeur de l'école primaire, après demande écrite des parents. Après accord, vous aurez à effectuer **une demande de dérogation auprès du Conseil Départemental du Morbihan pour obtenir la subvention de transport scolaire**.

➤ ELEVES VENANT D'UNE ECOLE PRIVEE

Même découpage que pour le réseau public, pour les formalités, contacter Monsieur le Principal pour convenir d'un rendez-vous.

➤ STRUCTURES PEDAGOGIQUES

- ✓ **6^{ème}** : 6 divisions (170 élèves dont 3 élèves Ulis)
- ✓ **5^{ème}** : 6 divisions (154 élèves dont 5 élèves Ulis)
- ✓ **4^{ème}** : 5 divisions (144 élèves dont 2 élèves Ulis)
- ✓ **3^{ème}** : 6 divisions (150 élèves)

Transports scolaires



Les inscriptions pour le transport scolaire se font directement auprès du transporteur du circuit concernant votre enfant :

Transports Auray Voyages pour le secteur de Baden, Larmor-Baden, Port Blanc, le Moustoir

Transports Kéolys pour le secteur de Ploeren et Arradon

Pour tout renseignement complémentaire, vous pouvez contacter KICEO au 02.97.01.22.10 ou www.kiceo.fr ou la mairie de votre commune.

A titre indicatif, le tarif pour l'année 2020 – 2021 pour les ½ pensionnaires était de 135 € payables en un ou deux chèques.

Ce tarif s'applique aux collégiens dans leur secteur de transport scolaire.

Le duplicata de la carte de Transports scolaires en cas de perte ou de vol est à demander auprès du transporteur contre paiement d'une somme forfaitaire de 10€.

La secrétaire de Direction



Madame Rouffineau, secrétaire, met en contact les différents personnels, les familles et les partenaires du collège.

Outre l'enregistrement du courrier et la réception des appels téléphoniques, elle diffuse les informations entre les différents services.

Elle est au service des familles pour tout renseignement sur la vie du collège.

Elle établit les différents certificats et attestations utiles aux familles.

Elle accueille les familles au moment des inscriptions.

Vous pouvez la joindre à partir de 8h30 au 02.97.44.72.20

La Gestionnaire

DEMI PENSION

Menus :

Mme ROGET, gestionnaire du collège, élabore les menus en collaboration avec M. BRIEND, chef de cuisine et son second M. MARTIN qui confectionnent les repas sur place avec l'équipe à partir de produits frais. Cette même équipe composée d'OEA (Mmes AMICEL, GILLET, HENNO, LELU, LE NOA, M. VENDE) et d'un OP entretien et maintenance (M. LE BOULCH) s'occupe aussi de l'entretien des locaux.

Règlement :

Pour l'année 2020, le coût du repas est de 2.95 € soit pour 140 jours de demi-pension : 413 € (tarif indicatif).

La demi-pension est payable en trois fois (octobre, février, et avril) ou mensuellement par prélèvement automatique sur demande.

Des aides peuvent être attribuées aux familles : il s'agit des bourses nationales, de « resto collège » (bourses départementales), du fonds social collégien et du fonds des cantines.

Concernant les bourses, les parents doivent en faire la demande en ligne ou à défaut en retirant un dossier au secrétariat du collège en début d'année scolaire.

Madame ROGET est au service des familles pour tout problème concernant les repas et le règlement de la demi-pension.

Vous pouvez la joindre et prendre rendez-vous à partir de 8h30 au 02.97.44.72.23.



Infirmierie



Mme GRASSET est présente les lundis et jeudis de 8 h 30 à 17 h 30.

Son rôle en milieu scolaire est d'accompagner les élèves, dans le domaine du bien-être et de la santé, pour qu'ils s'épanouissent et réussissent leur scolarité.

Accueillir et écouter les élèves :

- Disponible pour les élèves et les familles,
- Établit le lien entre famille, élève, équipe éducative et professionnels de santé ou sociaux (médecin scolaire, assistante sociale).

Organiser les urgences et les soins

- Assure les premiers secours – met en œuvre les moyens pour que l'élève puisse prendre son traitement,
- Établit avec le médecin scolaire un Projet d'Accueil Individualisé (PAI) si besoin,
- Propose des aménagements nécessaires pour améliorer l'autonomie de l'élève si besoin.

Assurer un suivi infirmier

- Bilan de santé en 6^{ème} : entretien, examens biométriques, dépistage des troubles sensoriels, vérification des vaccinations.

Médecin scolaire



Rôle et missions du médecin scolaire :

- Participer au repérage, au suivi, à la prise en charge et aménagements de scolarité pour des situations particulières d'élèves en difficulté, malades ou handicapés (Projet d'Accueil Individualisé,...)
- Assurer, en collaboration avec l'infirmière, le dépistage de déficits pouvant entraver la scolarité des élèves et leur réussite ; suivre l'état de santé des jeunes scolarisés

Vous pouvez joindre Mme LECOQ Camille

(Médecin de l'Éducation Nationale) :

Centre Médico-Scolaire Vannes

22 Avenue Victor Hugo - 56000 - 56000 VANNES

☎ 02.97.01.63.70 📧 ce.cms56.vannes@ac-rennes.fr

Assistante sociale

L'assistante sociale reçoit les élèves individuellement ou avec les représentants légaux, contribue à la prévention de l'absentéisme et du décrochage et à la mission de protection de l'enfance.

La vie scolaire

Elle veille :

- Au contrôle de l'assiduité et la ponctualité des élèves
- Au contrôle des entrées et sorties
- A assurer leur sécurité hors des temps de cours (récréations, intercours, demi-pension, permanences et études du soir, arrivées et départs des cars scolaires) en veillant au respect du règlement intérieur.

La conseillère principale d'éducation, Mme GUILLE-BORDIER, anime le service

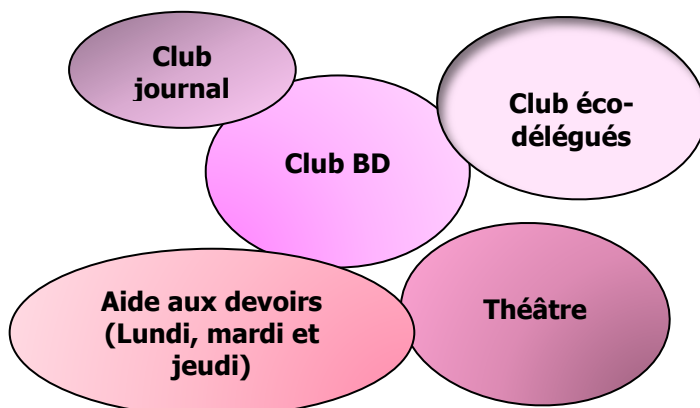
Vie Scolaire avec l'aide d'assistants d'éducation dont elle organise le service.

Vous pouvez la joindre sur sa ligne directe au **02 97 44.89.62** ou lui écrire par mail à l'adresse suivante : Cpe.gahinet@gmail.com

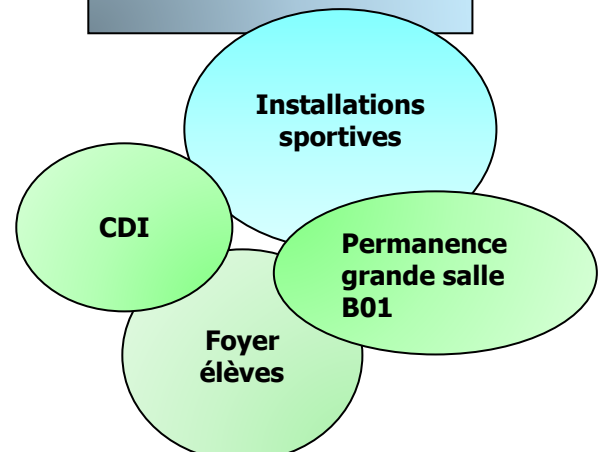
Elle collabore avec le personnel enseignant pour ce qui concerne le suivi de classe et le suivi individuel des élèves, avec pour objectif de mettre chacun en situation de réussite et d'épanouissement personnel.

Participe enfin à l'animation éducative de l'établissement afin de placer les élèves dans les meilleures conditions de vie individuelle et collective : élection et formation des délégués, animations sur le temps de midi, animation d'un foyer à destination des élèves, aide aux devoirs...

Activités proposées aux élèves



Des espaces dédiés aux élèves



Les jeux nautiques

Ils sont organisés chaque année au mois de juin à la Pointe d'Arradon



Planche à voile

Activité proposée dès la 6^{ème}

Salle de sciences

Travail en îlots



Éducation à la santé et à la citoyenneté

➤ Des séances d'éducation à la citoyenneté sont organisées pour toutes les classes. Différents thèmes sont abordés : les discriminations, l'éco-citoyenneté, l'égalité filles-garçons... Ces actions de sensibilisation visent à améliorer le «Bien Vivre Ensemble» au sein du collège.

➤ Dans le cadre de ses missions, l'infirmière met en place des actions telles que la prévention des conduites à risques, la nutrition, la vie affective et sexuelle avec le centre de planification familiale, etc...

Unité localisée pour l'inclusion scolaire

Depuis septembre 2016, le collège Gilles Gahinet accueille un dispositif appelé ULIS (Unité Localisée pour l'Inclusion Scolaire). Ce dispositif regroupe une dizaine de jeunes reconnus en situation de handicap par la Maison Départementale de l'Autonomie (MDA).

✓ Comment fonctionne ce dispositif ?

Les élèves sont inscrits dans des classes de référence (6ème 5, 5ème 3, 4ème 2...) pour suivre les cours d'EPS, SVT, Technologie, Arts Plastiques, ou Education Musicale, en fonction de leur Projet Pédagogique Individualisé.

Le reste du temps, les jeunes travaillent au sein du dispositif pour consolider des connaissances et compétences de base auprès de l'enseignante spécialisée. Une pédagogie différenciée y est proposée afin de répondre au mieux aux besoins particuliers des jeunes. Ils sont accompagnés par deux auxiliaires de vie qui ont pour mission de développer leur autonomie.

✓ Combien de temps restent-ils dans le dispositif ?

En général, les jeunes bénéficient de l'ULIS pendant les quatre années de collège.

✓ Après le collège, quelle orientation pour ces élèves ?

Des visites d'entreprises et des stages d'observation en milieu professionnel leur sont proposés au cours de leur scolarité, pour leur permettre de donner du sens aux apprentissages scolaires et être acteurs de leur projet de formation.

Durant leur dernière année de collège, les élèves préparent l'épreuve du Certificat de Formation Générale.

✓ **Professeur référent** : M. PEYTAVIN (02.97.44.89.65)

✓ **AESH** : M. GIRODOT, Mme RATTINA, Mme LANDAIS

L'enseignement

ANGLAIS EN 6^{EME}

*3,5 heures par semaine en classe entière et 0,5 h par semaine
En demi-groupe pour l'Aide Personnalisée (A.P.)*



Mme AYMARD
Mme CHIRON
Mme COLLING
Mme HOAREAU
Mme PERROT

✓ Activités de communication langagière de l'année de 6° à l'oral et à l'écrit :

- consignes en situation de classe.
- expressions familières de la vie quotidienne/communication sociale.
- se présenter soi-même et les autres : identité, goûts, dates.
- description de l'environnement quotidien, lieux, personnes.
- raconter un événement, une expérience.
- recherche et demande d'informations : itinéraire, menu, horaires, prix, programme TV, panneaux.
- dialoguer sur des sujets familiers, conversations téléphoniques.
- correspondance : carte postale, courte lettre, email.
- mémorisation, lecture expressive, contes, poèmes.

✓ Contenus lexicaux :

- la famille, l'habitat, l'école, les habitudes alimentaires, le corps, les vêtements, les animaux familiers, sports et loisirs, les métiers, l'environnement urbain, les codes socio-culturels.

✓ Contenus culturels :

- fêtes calendaires, vie sociale en Grande-Bretagne, monuments célèbres, repères géographiques.

✓ Phonologie :

- intonation montante / descendante, marqueurs accentués / non accentués, longueur et qualité des sons vocaliques, vocalisation du son "h".

✓ Matériel innovant :

- Tableau numérique interactif, balado-diffusion, classe mobile, salle informatique, caméscope, tablettes numériques (type Ipad)...



Mme AUBRY
Mme BERCE
Mme BABILLOTTE
Mme BONY
Mme CARANICA
Mme THEBAUD
Mme VENY

- ✓ **Le programme de 6^{ème}** est dans la continuité du CM2 (dernière année du cycle 3 : CM1-CM2-6^{ème})
 - Acquisitions consolidées en orthographe et grammaire.
 - Écriture de textes (récits longs ou courts, poèmes, dialogues etc.)
 - Lectures variées : contes et légendes, textes fondateurs –Genèse, Odyssee, romans de littérature jeunesse, fables, etc.
 - Importance de la communication orale dans la vie de classe et diverses activités : exposés, récitation, sketches, etc.
- ✓ **Les actions ou projets menés en français :**
 - Calligraphie, écriture/diction de poèmes slam,
 - Projets pluridisciplinaires,
- ✓ **Les outils informatiques** font partie intégrante des pratiques pédagogiques.



M. CATTIN
M. DUFEIL
Mme LE ROHELLEC
M. MARECHAL

- ✓ Le programme de 6^{ème} permet de travailler les compétences suivantes dans la continuité de l'école primaire (CM1, CM2): se repérer dans le temps et dans l'espace, raisonner, s'informer dans le monde du numérique, comprendre un document, pratiquer différents langages, coopérer et mutualiser.
- En **histoire**, le programme s'organise selon 3 thèmes principaux :
 - Thème 1 : La longue histoire de l'humanité et des migrations ;
 - Thème 2 : Récits fondateurs, croyances et citoyenneté dans la Méditerranée antique au 1^{er} millénaire avant J.-C. ;
 - Thème 3 : L'empire romain dans le monde antique ;
- En **géographie**, 4 thèmes sont privilégiés autour de la notion d'habiter un espace :
 - Thème 1 : Habiter une métropole ;
 - Thème 2 : Habiter un espace de faible densité;
 - Thème 3 : Habiter les littoraux ;
 - Thème 4 : Le monde habité.
- **L'enseignement moral et civique (EMC)** est organisé autour de 4 thématiques partagées avec le cycle 4 : La sensibilité, soi et les autres ; le droit et la règle ; le jugement : penser par soi-même et avec les autres ; l'engagement individuel et collectif. Il fait l'objet de séquences de cours qui sont prolongées au collège par diverses actions. Diverses actions pédagogiques (sorties aux musées ou autres lieux de culture, concours, conférence...) sont proposées selon les niveaux pour prolonger et enrichir les programmes. Elles favorisent l'ouverture culturelle de tous les élèves. L'utilisation des outils numériques est privilégiée (vidéoprojecteur pour le manuel numérique, tablettes, salle multimédias) ainsi que les travaux de groupes.

Programme de 6^{ème} :

✓ **Étude de l'environnement et de son peuplement**

- Observation de l'environnement proche et de la répartition des êtres vivants
- L'origine et la conservation des aliments
- L'origine et le devenir de la matière organique
- La classification et l'unité du monde vivant (notion de cellules)
- Le développement des êtres vivants

✓ **Étude de la planète et des êtres vivants dans leur environnement**

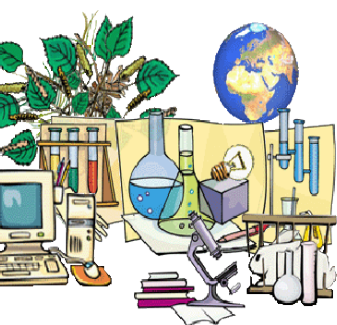
- Les conditions de vie sur Terre
- Étude des écosystèmes et impact des activités humaines

✓ **Des pratiques au service de l'alimentation humaine :**

- Étude d'une transformation biologique et d'une culture /ou d'un élevage pour faire prendre conscience aux élèves des exigences liées aux pratiques agricoles et artisanales

✓ **En classe :**

- Nombreuses observations à la loupe binoculaire et au microscope du matériel prélevé aux alentours du collège.
- Approche des démarches expérimentales et explicatives



M. HAUVILLE
M. PERRAUD

MATHEMATIQUES

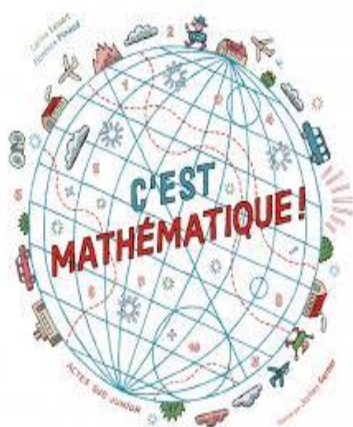
4 h 30 par semaine

L'enseignement des mathématiques en classe de sixième a une triple visée :

- consolider, enrichir et structurer les acquis de l'école primaire,
- préparer à l'acquisition des méthodes et des modes de pensée caractéristiques des mathématiques (résolution de problèmes et divers moyens d'accéder à la vérité), initiation au raisonnement déductif,
- développer la capacité à utiliser les outils mathématiques dans différents domaines (vie courante, autres disciplines).

✓ **Programme :**

- Organisation et gestion de données :
 - proportionnalité
 - organisation et représentation de données
- Nombres et calculs
 - Nombres entiers et décimaux
 - Opérations
 - Nombre en écriture fractionnaire



Mme BRIZAI
M. CERISIER
M. LOINTIER
Mme ROSEC
M. ROUILLE



- Géométrie :
 - Figures planes
 - Symétrie orthogonale par rapport à une droite (symétrie axiale)
 - Parallélogramme rectangle : patrons, représentation en perspective
- Grandeurs et mesures :
 - Longueurs, masses, durées
 - Angles
 - volumes

✓ Initiation à la programmation, utilisation d'un logiciel de géométrie dynamique (géogébra) et d'un tableur

TECHNOLOGIE

1h30 par semaine



M. GUELZEC
M. LE NINIVEN

✓ Programme de 6^{ème} :

Les élèves suivent les cours de technologie à raison de 1h30 par semaine, parfois en groupe, lors des T.P.

La technologie s'intéresse à tout ce qui construit l'Homme, en particulier aux nombreux objets techniques qui nous entourent et que nous utilisons dans notre vie quotidienne.

✓ A quoi servent ces objets, comment sont-ils faits, comment fonctionnent-ils ?

Ces questions nous accompagneront toute l'année à travers des activités variées

En 6^{ème}, le thème principal du programme est celui des transports.

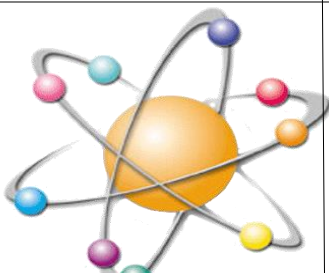
- tous les objets qui roulent, qui flottent ... pour transporter des personnes ou des marchandises nous intéresseront.
- nous examinerons leur fonctionnement, comment ils sont construits et avec quels matériaux, quelle énergie les actionne et quelle a été leur évolution au cours de l'histoire.
- nous utiliserons très souvent l'ordinateur dans nos différentes activités pour rechercher des informations, réaliser des documents et fabriquer des pièces.

Les années suivantes, la façon de faire reste la même, mais sur d'autres thèmes :

- habitats et ouvrages en 5^{ème}
- confort et domotique en 4^{ème}

PHYSIQUE – CHIMIE

1 heure par semaine



M. DELALANDE
M. LE GOFF

Les cours de Physique Chimie ont pour objectif de développer une culture scientifique concrète des principaux phénomènes rencontrés dans le quotidien des élèves.

Basé sur la démarche d'investigation, avec des activités essentiellement expérimentales, cet enseignement aborde des domaines variés : électricité, chimie, optique, mécanique. Les horaires sont de 1h en classe de sixième puis de 1h30 en classe de cinquième, quatrième et troisième.



M. DERRIEN
M. PASQUIER



✓ **Percevoir et produire :**

- Écoute et analyse d'œuvres pour se construire une culture musicale et artistique,
- Produire de la musique en utilisant la voix,
- Utilisation ponctuelle de percussions (Djembe, Doum Doum, Maracas...),
- Réalisation de projets musicaux d'interprétation et de création (vocale, instrumentale).

✓ **Chorale pour les volontaires :** (Elèves volontaires 1 heure par semaine le midi.)

C'est le plaisir de chanter en chœur ! Maîtriser sa voix est une vraie thérapie : le chant est déstressant et à la fois tonifiant, tonus amplifié par le nombre de choristes (plus de 70 depuis plusieurs années dans la chorale du collège) et par la polyphonie du groupe chorale.

La chorale permet aussi de développer l'écoute, la mémoire musicale, les compétences sociales et civiques ainsi que de se construire une culture.

Le répertoire des chansons travaillées est varié, arrangé à 2 ou 3 voix et interprété avec beaucoup d'enthousiasme en fin d'année scolaire (dans le cadre de la semaine du « Printemps des arts ») lors des concerts des rencontres chorales dans des salles de spectacle du département.

ARTS PLASTIQUES



7 notions seront travaillées : forme, espace couleur, matière, lumière, temps, corps.

Les 2 composantes fondamentales du programme du collège sont la pratique artistique et la culture artistique. Le programme est organisé autour de 3 axes : l'objet, l'image, l'espace.

A travers eux s'y développent :

- la maîtrise de la langue française : l'oral et l'écrit. S'exprimer, développer et argumenter avec un vocabulaire spécifique aux Arts Plastiques.

- les compétences sociales et civiques : tolérance, écoute, responsabilité.

✓ **Programme de 6^{ème} :**

➤ **L'objet et l'œuvre : l'objet et les réalisations plastiques**

A partir de fabrications, de détournements et de représentations en 2 ou 3 dimensions, on travaille des questions dans un but narratif symbolique, poétique, sensible et imaginaire.

Mme CALOHARD
Mme PAYEN



➤ L'objet et son environnement :

On travaille et on explore les modalités et les lieux de présentation de l'objet (exposition – installation – intégration, le Musée, la vitrine, l'espace quotidien, l'écran) et plus particulièrement le cadre, le socle, le piédestal.

➤ L'objet dans la culture artistique

On travaille la question du statut de l'objet (différencier : artistique, symbolique, décoratif, utilitaire, publicitaire) et la place de l'objet non artistique dans l'art (papiers collés, objets naturels ou manufacturés, détournés).

✓ Les apprentissages

- Inventer, fabriquer, détourner les objets : tirer partie des matériaux pour engager une démarche créative, adapter une forme à une fonction pour concevoir un objet,
- représenter et présenter des objets : exploiter différents modes de représentation, expérimenter des techniques variées, exploiter différentes modalités de représentation,
- étudier des œuvres et maîtriser des repères historiques :
repérer les caractéristiques pour définir la nature de l'objet (objet d'art, usuel, symbolique, design),
- étudier quelques objets emblématiques de l'histoire de l'art et les situer dans leur chronologie.

L'ÉDUCATION PHYSIQUE ET SPORTIVE

4 heures par semaine en 6^{ème}, puis 3 h sur les autres niveaux



Mme FLACHER
M. LE GARREC
M. LEFAIX
Mme LEGUERINEL
M. MENANTEAU



✓ Les cours d'EPS

Une finalité : construire un citoyen cultivé, lucide, autonome, physiquement et socialement éduqué.

✓ 3 objectifs :

- enrichir la motricité au travers d'une EPS complète et équilibrée,
- développer la santé et la gestion de sa vie physique future,
- enrichir la culture physique et sportive.

PROGRAMME DES ACTIVITES

- ◆ Activités d'affrontement individuelles ou collectives et Sports collectifs : hand ball, basket, rugby, base ball, volley ball, sports de raquette, ultimate (Badminton et tennis de table),
- ◆ Sport de combat : lutte et boxe française,
- ◆ Activités de prestations artistiques : acrosport, gymnastique,
- ◆ Activités de performances mesurées ou chronométrées : athlétisme (course de durée, saut en longueur, vitesse et relais), natation en 6^{ème}, roller,
- ◆ Activité d'adaptation à l'environnement : course d'orientation.



✓ Les journées sportives

- ◆ Une semaine d'intégration 6^{ème}. Cette année : séjour au ski en janvier.
- ◆ Course solidaire pour tous les élèves du collège en faveur de la ligue contre le cancer

✓ L'Association Sportive du Collège

L'Association sportive du collège fait partie de l'**U.N.S.S.** (Union Nationale du Sport Scolaire)

Elle fonctionne les mercredis midis avec les professeurs d'EPS du collège de 12 h 45 à 14 h 45 pour l'entraînement. Les horaires des compétitions sont variables (13 h 30 à 16 h 30 environ).

Avec la licence UNSS, il est possible de pratiquer tous les sports proposés au collège (25 €) et pour la planche à voile (75 €).

Elle permet de faire des rencontres avec d'autres collèges.

• Les activités de l'A.S.

- planche à voile avec Monsieur Menanteau
- badminton avec Madame Leguerinel
- hand ball avec Monsieur le Garrec
- tennis de table avec Mme Flacher

Dans les autres niveaux d'enseignement

LATIN EN SEME

1 h par semaine

L@TIN



Mme CARANICA

A partir de la 5^{ème}, les élèves peuvent choisir l'option latin qui s'étend sur 3 ans. Les horaires sont les suivants : 1 heure par semaine en 5^{ème}, 2 heures en 4^{ème} et 3^{ème}.
Les élèves étudient les bases de la langue latine, ils découvrent aussi la civilisation et l'histoire romaines.
L'option leur permet de mieux comprendre leur propre langue, d'apprendre à réfléchir avec plus de rigueur et d'acquérir une culture classique.

LANGUES VIVANTES 2 ALLEMAND - CHINOIS ESPAGNOL

2 h 30 par semaine



Mme HALLIER

Mme MARTIN LABBE

Avec la réforme du collège, les élèves pratiquent à partir de la 5^{ème} une seconde langue vivante, soit 2h30 par semaine.

En LV2, les élèves sont amenés à acquérir les bases de la langue avec un vocabulaire correspondant à des situations courantes de la vie quotidienne. Cinq types d'activités langagières sont travaillés : la compréhension de l'oral, l'expression orale en continu et en interaction, la compréhension de l'écrit et l'expression écrite.

Les élèves découvrent également au travers de documents variés et authentiques la culture, l'histoire du pays étudié.

Grâce à des supports pédagogiques innovants (lecteurs MP4, Ipads), les élèves peuvent plus efficacement progresser en compréhension orale et en prononciation.

➤ Pourquoi apprendre l'espagnol ?

Venant du latin, l'espagnol met rapidement en confiance les débutants grâce à des résonances familières avec le français. L'élève est très souvent heureux de parler cette nouvelle langue si chantante.

L'espagnol est parlé par un grand nombre de locuteurs dans le monde.

Les pays hispanophones et l'Union européenne entretiennent d'étroites relations économiques dans des secteurs de production très variés. La France est le premier partenaire économique de l'Espagne.

➤ Pourquoi apprendre l'allemand ?

L'allemand et l'anglais sont des langues de la même famille comportant de nombreuses similitudes, l'élève peut donc s'appuyer sur les connaissances acquises dans l'une pour mieux comprendre et progresser dans l'autre.

Des connaissances en allemand sont souvent un critère déterminant au moment de l'entrée dans la vie professionnelle car l'allemand est une langue très recherchée par les entreprises internationales.



Mme HAGUENAUER

福

Mme ROMILLAC

➤ Pourquoi apprendre le chinois ?

La langue chinoise est la première langue parlée dans le monde, et la deuxième langue utilisée sur Internet. La diplomatie, la culture, le tourisme, la recherche sont autant de domaines dans lesquels la Chine s'est rendue indispensable. Comprendre la culture chinoise, c'est participer à une mouvance mondiale de partage des savoirs et d'ouverture du monde sur l'Asie.

Acquérir des connaissances en langue chinoise, c'est se donner la chance de comprendre une culture vieille de plusieurs millénaires. C'est en étudiant la racine même de la civilisation qu'on en comprend les usages.

Le mystère des caractères chinois a contribué à la formation de l'expression « c'est du chinois ». Mais, contrairement aux idées reçues, l'apprentissage des caractères nous est tout à fait accessible. On apprend vite que les caractères sont, pour la plupart, des puzzles de composants graphiques très imagés. Par exemple, 冫 le gel et 水 l'eau forment 冰 la glace.

Toujours invariables, les mots chinois n'ont ni genre, ni nombre, ni déclinaison, ni conjugaison.

Chaque année, environ 40.000 élèves français apprennent le chinois, et ils sont de plus en plus nombreux à faire ce choix. Étudier le chinois dans l'enseignement secondaire, c'est inscrire dans son dossier scolaire une spécificité qui permettra de se démarquer des autres candidatures.

Séjour à Barcelone



Séjour à Berlin



Séjour en Irlande



Des séjours linguistiques et culturels sont régulièrement organisés par l'établissement pour les élèves de 4^{ème} et 3^{ème}

Le CDI : Centre de documentation et d'Information

Le CDI est un espace de lecture, un lieu de ressources et de formation pour la recherche documentaire et le traitement de l'information. Le professeur documentaliste, Monsieur GROSSEL, en collaboration avec les enseignants, forme les élèves à la recherche documentaire dans les livres et sur Internet. Il apporte son aide aux élèves pour la mise en forme des résultats de leurs recherches (exposés écrits ou oraux, diaporamas, panneaux d'exposition, biographies...). Il accompagne les élèves dans leur projet personnel d'orientation lors de la consultation des documents d'information sur les métiers et les formations du kiosque ONISEP ou du logiciel d'aide à l'orientation GPO2.

➤ Accès au CDI

Les élèves viennent au CDI:

- pendant les heures d'étude ou durant la récréation de la pause méridienne pour faire une recherche documentaire, lire ou emprunter un livre.
- avec leurs enseignants, en classe entière ou en groupe, pendant les heures de cours.

➤ Fonds documentaire

Le fonds informatisé du CDI référence près de 6000 documents à disposition des élèves et des équipes enseignantes:

- Fictions: romans, contes et légendes, nouvelles, albums et bandes dessinées, mangas
- Documentaires : livres, vidéos, DVD, articles des 12 revues auxquelles l'établissement est abonné, journaux
- Ouvrages et logiciels pédagogiques

Le catalogue du CDI peut être consulté en ligne dans l'espace numérique académique Toutatice.

➤ Matériel Informatique

Dix ordinateurs reliés au réseau informatique du collège et à internet sont à disposition des élèves pour un usage pédagogique.

➤ Animations organisées par M. Grossel, professeur documentaliste, dans le cadre du CDI

- Organisation de prix littéraires : « Adolire » pour les 4^{ème} /3^{ème}
- Séances d'Education aux Médias et à l'Information pour tous les élèves de 6^{ème},
- Venue d'auteurs,
- Participation à l'opération "Semaine de la presse",
- Club journal, club éco-délégués et club BD,
- Participation au projet de chroniques bilingues avec la radio Plum'FM.



Foyer Socio Educatif

- Le Foyer Socio-Éducatif (FSE) est une association qui a pour but de financer, en partenariat avec le collège :
 - **le foyer,**
 - **les sorties pédagogiques**, notamment en sciences et vie de la terre et en histoire,
 - **les voyages scolaires,**
 - **l'activité planche à voile** dans le cadre de l'Association Sportive.

- **Ces activités ont un objectif commun, permettre aux élèves d'apprendre autrement. Elles constituent un complément essentiel à l'acquisition des apprentissages « plus scolaires »**

- Pour aider au financement de ces activités l'association trouve ses ressources au travers :
 - **de différentes actions** : vente de photos, tombola,
 - **de subventions municipales (Arradon, Baden),**
 - **de la cotisation des familles en début d'année.**

Si nous souhaitons permettre à nos jeunes collégiens, accompagnés de leurs professeurs, de partir en voyages scolaires, de pratiquer la planche à voile, d'aller au théâtre, de participer à des sorties pédagogiques, il faut que nous soyons mobilisés.

Si vous souhaitez nous aider dans nos actions et nous soutenir dans notre engagement, nous vous invitons à nous rejoindre

Cordialement,

La présidente,
Mme Guillé-Bordier